



Associació del Museu de la Ciència i de la Tècnica  
i d'Arqueologia Industrial de Catalunya

# Premis Bonaplata

## 15a Convocatòria / 2006

Caixa d'Enginyers,  
sensible a la difusió  
i recuperació del  
patrimoni industrial  
català, patrocina  
la convocatòria  
dels Premis Bonaplata



Quinzena edició dels Premis Bonaplata

## Presentació

Aquesta és ja la quinzena edició dels Premis Bonaplata i també la novena edició dels Premis Bonaplata per a Joves. Us presentem aquí un recull dels guanyadors de les diferents categories que incluen els Premis Bonaplata (Col·laboració, Restauració Béns Mobles i Immobles, Difusió, Estudis i Nova Realització Industrial) i dels Premis Bonaplata per a Joves, amb un doble objectiu: en primer lloc, fer-los un petit homenatge i, en segon lloc, donar a conèixer els seus treballs. També vull aprofitar aquestes ratlles per felicitar-los i encoratjar-los a continuar treballant pel patrimoni industrial, cadascú des de la seva especialitat, i vull subratllar la importància d'estudiar-lo, difondre'l i buscar solucions imaginatives per preservar-lo i utilitzar-lo.

Vull agrair també a totes les persones que han presentat un projecte als Premis la feina que han fet en l'estudi, la preservació o la difusió del patrimoni industrial. Així mateix, també vull agrair la feina feta a les persones que componen els diferents jurats que tenen la responsabilitat i la difícil tasca d'escollir el treball que es fa mereixedor del premi, més si tenim en compte la qualitat dels treballs presentats.

També és moment d'agrair l'esforç de les diferents entitats, empreses i persones que col·laboren en la realització dels Premis Bonaplata; la confiança que posen en nosaltres la veiem també com una confiança en el futur i en l'estima pel patrimoni industrial del nostre país.

### **Josep Alabern i Valentí**

President de l'Associació del Museu de la Ciència  
i de la Tècnica i d'Arqueologia Industrial de Catalunya

El jurat ha decidit atorgar el Premi Col·laboració a

## **l'empresa Fundició Dúctil Benito de Manlleu**



El jurat vol premiar el suport constant que la Fundició Dúctil Benito dóna al Museu Industrial del Ter i als projectes que es posen en marxa des del Museu. L'empresa demostra, d'una manera continuada a través de l'obra social, el seu compromís i sensibilitat per la rehabilitació i posada en valor del patrimoni industrial. Es vol posar de relleu, a més, el fet que es tracta d'una empresa manlleuena, que té els seus orígens en el procés d'industrialització de la ciutat de Manlleu.



Que una empresa privada es vinculi i doni suport a un projecte cultural relacionat amb el patrimoni industrial de la zona on desenvolupa la seva activitat industrial, és un fet molt important i molt valorat pel Sistema de Museus de la Ciència i de la Tècnica de Catalunya. El jurat vol deixar constància de la importància que tenen iniciatives com aquesta per al bon funcionament dels nostres museus.



El jurat ha valorat els treballs presentats i ha decidit atorgar per unanimitat el Premi Nova Realització Industrial a les **plantes pilot al Campus Sescelades de la Universitat Rovira i Virgili de Tarragona**

**Jordi Casadevall,**  
arquitecte

**L'obra participa de qualitats pròpies del nostre temps. En aquest sentit, sembla pertinent assenyalar que es tracta d'una nau construïda amb criteris de racionalitat i d'economia, en què s'optimitza la condició topogràfica fent la construcció graonada. També la materialització constructiva sembla econòmicament continguda, però molt ordenada i curosa en els detalls com per exemple l'ample de cantonada o els contactes entre els diferents materials.**

La funció de les plantes pilot s'estableix des de la necessitat de construir espais neutres que puguin aixoplugar instal·lacions d'investigació dels diversos camps docents que acull la Universitat Rovira i Virgili.

Espais diàfans, d'una certa alçada i amb una xarxa d'instal·lacions implantada que els permeti adequar-se a cada clúster d'investigació. Cada planta pilot ha de poder funcionar amb independència i amb els seus propis comptadors de consum i, alhora, ha d'estar connectada a la xarxa informàtica de la Universitat Rovira i Virgili.

Això vol dir construir contenidors connectats tots ells amb un anell de recorreguts d'instal·lacions que permeti la connexió variable i, fins i tot, la complementació, sense grans intervencions d'obra. En aquest sentit, s'ha previst un gran pati, ventilat i protegit, en un extrem de l'edifici per a concentrar-hi totes les bombones de l'edifici, des d'aquest pati es fa arribar el subministrament a cada planta pilot a través d'un recorregut exterior per la coberta. Cada una de les plantes té una sortida directa a coberta per a l'evacuació dels possibles gasos i una àrea protegida per instal·lar els aparells

que necessitin estar en contacte directe amb l'exterior.

Més específicament, la planta pilot 1 ha d'acollir un túnel de vent que es fabrica al Canadà i, per tant, s'ha d'ajustar estrictament a les mides i condicions —entrades i sortides d'aire— que n'exigeix el funcionament. Singularment, el túnel arriba desmuntat, amb unes dimensions d'emballatge específiques, s'ha de poder introduir per una àmplia reixa de ventilació ja prevista en el tester i s'ha de muntar a l'interior. Les altres plantes s'han de poder ajustar als futurs usuaris, que fins i tot podrien exigir petits altells interns de treball, llevat dels petits despatsos de la planta primera previstos per a centres d'investigació de petita dimensió o d'alt contingut informàtic.

Aquesta construcció industrialitzada —estructura prefabricada de formigó i plafons sandvitx per al tancament de façana— recull els criteris d'eficiència energètica i sostenibilitat, i està respetuosament immersa dins el conjunt exterior del paisatge.





El jurat ha decidit atorgar el Premi Difusió al  
**projecte educatiu del Museu Agbar**

**Museu AGBAR**

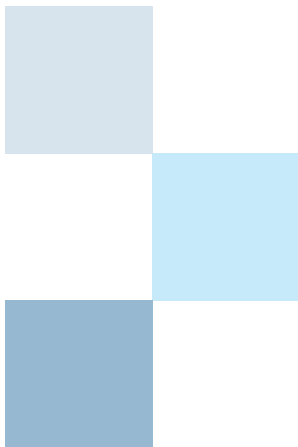
**El jurat ha valorat el fet que la Fundació Agbar, procedent de la iniciativa privada, aposti per un projecte de difusió basat en la tasca educativa i pedagògica, dut a terme amb coherència i rigor, partint de l'aigua com a element patrimonial i aprofitant la infraestructura industrial de les antigues instal·lacions de "Les Aigües" a Cornellà, així com la història i la memòria de l'empresa.**

El juny de 2004 es va inaugurar el Museu Agbar, un museu dedicat a l'aigua dolça. Això va significar posar a disposició del públic un dels recintes més emblemàtics de la mateixa ciutat de Cornellà i, en general, de tot el país. "Les Aigües", com es coneix popularment la Central de Cornellà, forma part del paisatge d'aquesta població del Baix Llobregat des de fa mes d'un segle. L'obertura al públic d'una part important del recinte de la central un cop rehabilitada com a museu inclou l'edifici històric, obra de l'arquitecte J. Amargós, que conté la instal·lació original de màquines de vapor completa en un estat de conservació excel·lent; l'antic dipòsit circular, que revela una sorprenent arquitectura de formigó, i tot el conjunt envoltat d'un ampli espai enjardinat. Apropar aquest patrimoni arquitectònic i industrial, però també social i humà, és l'objectiu de l'acció educativa del Museu, que va iniciar el seu camí coincidint amb la inauguració del Museu. Les primeres activitats d'aquest projecte estan dirigides a escolars i es van presentar a l'inici del curs 2004-05, mentre que les darreres s'han presentat al llarg del primer semestre del 2006.

Mitjançant estratègies ben diverses, en funció del públic a qui s'adreça, l'oferta d'activitats del Museu combina el coneixement de l'aigua i la sensibilització entorn dels valors ambientals i culturals que té associats, i la interpretació i el coneixement del patrimoni industrial, intrínscament lligat al vessant arquitectònic i social de la Central de Cornellà.

La proposta educativa del Museu Agbar per a les activitats escolars del 2006-07 és descobrir l'aigua i els valors que té associats. On l'aigua viu. On vius l'aigua.

Itineraris i tallers són les propostes per treballar i experimentar a partir del patrimoni del Museu els continguts curriculars de cada etapa educativa, articulats al voltant de temes concrets, com ara els diferents recursos hídrics i les aigües subterrànies; les necessitats dels assentaments humans; la història de la tècnica, i l'evolució social del país des de la industrialització.





El jurat decideix atorgar una menció especial a  
**la col·lecció “Patrimoni Industrial de Lleida”**

**Museu de l'Aigua de Lleida**

**El jurat vol donar suport a la tasca de recerca, documentació i difusió del patrimoni vinculat a l'aigua de la ciutat de Lleida. Es valora la voluntat de continuïtat que demostra el fet que sigui una col·lecció i des d'aquí s'engresca el Museu de l'Aigua de Lleida a continuar treballant en aquesta línia de difusió del patrimoni industrial.**

El Museu de l'Aigua de Lleida, amb la col·laboració de l'Ajuntament de Lleida, ha encetat la publicació d'uns monogràfics que configuren una col·lecció específica sobre temes d'aigua, fins al moment s'han editat els dos exemplars següents:

*Els pous de gel de Lleida*  
*Records d'un rec urbà: la sèquia de Fontanet i el molí de Sant Anastasi o de Vilanoveta*  
El Museu de l'Aigua de Lleida té com a missió des de la seva fundació investigar, conservar i dinamitzar les tecnologies, els paisatges i les cultures de l'aigua de la ciutat de Lleida i del seu entorn.

El Museu s'estructura com un museu de territori, instal·lat en diversos edificis industrials rehabilitats, relacionats amb els usos de l'aigua. L'aigua, per tant, es converteix en el fil conductor del discurs, estructurat en tres eixos temàtics que inclouen tots els espais d'interès del Museu, formats tant per equipaments propis com per rutes de descoberta del territori. La col·lecció “Patrimoni Industrial de Lleida” recull recerca generada gràcies als treballs de rehabilitació dels espais d'interès del Museu. L'objectiu de la col·lecció és difondre les infraestructures de l'aigua i ampliar el coneixe-

ment sobre unes tècniques molt antigues, actualment en desús, i fomentar la recerca sobre el patrimoni i l'arqueologia preindustrial i industrial.

La primera publicació d'aquesta col·lecció, *Els pous de gel de Lleida* (2004), explica la història tècnica i social, i inclou dades tècniques, oficis vinculats i bibliografia.

La segona publicació, *Records d'un rec urbà: la sèquia de Fontanet i el molí de Sant Anastasi o de Vilanoveta* (2006), està dedicada a l'antic molí fariner de Sant Anastasi, darrer testimoni del poble desaparegut de Vilanoveta de Fontanet, i recull un vocabulari bàsic i bibliografia específica sobre el tema.





## El jurat ha decidit atorgar per unanimitat el Premi Restauració de Béns Mobles a la **recuperació del molí arrosser de Ca l'Arana**

**STEM, SL**  
**BCN Cambra Lògica**  
**de Projectes**



**El jurat vol premiar la preservació i recuperació de tota la maquinària de l'antic molí arrosser de Ca l'Arana del Prat de Llobregat, que s'ha portat a terme d'una manera molt respectuosa amb cada una de les peces que forma el conjunt del molí.**

**La recuperació ha estat obligada atès l'enderrocament forçós de la nau, com a conseqüència de la desviació del riu Llobregat. El jurat vol remarcar que seria molt interessant que es pogués tornar a implantar i reconstruir el molí, en un espai apropiat "amb l'objectiu de donar a conèixer el que va significar la pagesia i la indústria agrícola del delta del Llobregat" com assenyalen les empreses que han dut a terme la intervenció. Així, es proporcionaria un final satisfactori a la tasca de recuperació de les peces.**

La masia de Ca l'Arana pertanyia al districte de la Bunyola del Prat de Llobregat. La masia va ser enderrocada el 2001 i l'únic testimoni que en resta és el molí d'arròs.

Com a conseqüència de les obres de desviament del riu Llobregat, es va posar en perill la conservació d'aquest molí. L'Ajuntament i l'Agència Catalana de l'Aigua van decidir iniciar els tràmits per a la documentació i desmuntatge d'aquesta instal·lació per tal de recuperar la maquinària de l'interior abans que fos enderrocada.

El molí d'arròs de Ca l'Arana es va construir entre els anys 1950 i 1951, segons el testimoni de Manel Dalmases que molt amablement ha col·laborat en el procés de recerca. El molí de Ca l'Arana deixà de funcionar l'any 1957.

La producció aproximada del molí era de 10.000 kg diaris (igual a un vagó), funcionava ininterrompudament les 24 hores del dia, i hi treballaven tres persones, el moliner, un auxiliar de moliner i un xofer.

A més del desmuntatge de la maquinària, es va iniciar el procés de documentació i dibuix digitalitzat de totes les màquines recuperades.

Totes les peces es van traslladar al magatzem i allí se'n van numerar tots els components.

Després, es va emprendre la tasca de neteja i conservació.

En línies generals, s'ha pogut conservar el 80% del total de la maquinària del molí; dins d'aquest percentatge la quantitat de peces que han sortit del desmuntatge de les màquines és d'entre 70.000 i 80.000 aproximadament, la majoria de les quals són de fusta. Durant tot el procés, les peces s'han protegit amb materials aïllants de conservació, i s'han lligat i paletitzat per poder-les transportar fins a la nau d'acollida.

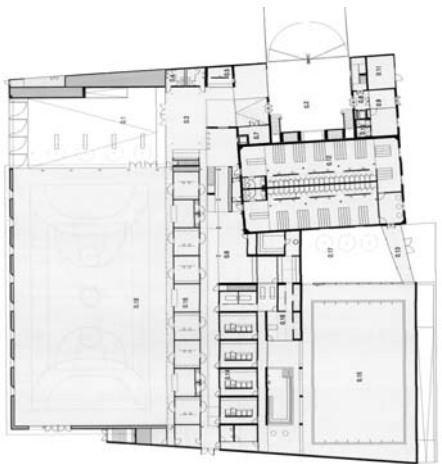
El desmuntatge i la conservació del molí peça per peça té com a finalitat poder mostrar-ne el funcionament a partir de la reconstrucció del mateix molí en un àmbit museogràfic que expliqui el passat agrícola del delta del Llobregat i, més especialment, la producció d'arròs d'aquest molí. El material que se n'ha extret és suficientment important per poder recrear i explicar tota la història d'aquesta instal·lació i la incidència social de l'etapa de funcionament del molí d'arròs de Ca l'Arana.

El treball de conservació presentat inclou també un glossari complet de paraules tècniques sobre el tema.



El jurat ha decidit atorgar per unanimitat el Premi Restauració de Béns Immobles al **complex esportiu del Raval Can Ricart**

**Vora Arquitectura,**  
**Pere Buil Castells i**  
**Jordi Fornells**  
**Castelló**, arquitectes



El jurat valora molt positivament la correcta reutilització d'un antic espai industrial, que havia arribat molt depauperat a les mans dels projectistes. Els autors han aconseguit una encertada reinterpretació de les característiques tipològiques originals, com la llum zenital, la fidel reutilització dels elements originals (escales, barana, etc.), un interessant equilibri entre els espais originals i els seus nous usos, i un encertat diàleg amb l'obra existent. Tot això comporta una interessant intervenció en el mateix edifici històric i una notable fluïdesa en els lligams entre els espais nous i els històrics, aconseguint una tranquil·la i comprensiva aproximació d'uns i altres, i una adequada lectura de l'edifici històric en la nova trama urbana.

Aquest edifici va ser construït al voltant de l'any 1850 com a magatzem i despatx de contractació de bales de cotó. Possiblement va ser projectat pel mestre d'obres Josep Fontserè i Mestres, que també va fer altres obres per a la família Ricart, tot i que no es conserven plànols d'aquesta obra. És un bon exemple de casa fàbrica de pisos amb estructura de suport de pilars metàl·lics de fosa, que alliberen els espais interns de la rigidesa dels murs d'obra, afavoreixen una major flexibilitat d'ús i tendeixen a desenvolupar l'espai lliure interior. Actualment, del conjunt original es conserva l'edifici destinat a habitatge dels obrers, que s'alineava al carrer i ocupava la franja davant de la parcel·la, de manera que la fàbrica quedava a l'interior de l'illa. Es tracta d'un espai arquitectònic remarcable que presenta un tractament acurat dels detalls ornamentals en els elements metàl·lics, sobretot les columnes de fosa amb capitells decorats amb formes palmiformes i l'escala de fosa que comunica els dos nivells.

La façana principal presenta una composició arquitectònica d'arrel neoclàssica, amb un tractament exterior amb estucats tradicionals de morter de calç d'acabat superficial llis. L'edifici nou és auster en materials formals. La façana és de formigó vist, a la qual s'ha donat una textura que vol ser un homenatge als inicis de la indústria tèxtil a Catalunya en aquesta zona de la ciutat (la fàbrica Can Ricart del Poblenou és posterior a aquesta del Raval). La superfície construïda total, inclòs el pavelló poliesportiu, és de 6.760 m<sup>2</sup>. La superfície de nova construcció és de 2.655 m<sup>2</sup>, i la de rehabilitació i reforma és de 1.830 m<sup>2</sup>. L'edifici del poliesportiu del Raval és dels inicis dels anys noranta i va ser projectat per l'arquitecte Jordi Farrando. Es tracta d'un pavelló poliesportiu de funcionament molt senzill. El nou complex esportiu del Raval que gairebé ocupa tota l'àrea de l'illa compresa entre els carrers Sant Oleguer i els Jardins dels Horts de Sant Pau, Sant Pau i Tàpies, pretén consolidar el contorn de l'illa i recuperar els límits de carrer que configuraven el teixit característic del Raval.





El jurat ha decidit atorgar un accèssit a la  
**rehabilitació de l'antiga fàbrica "Can Rifà" de la Fundició Dúctil Benito a Manlleu**

**Colomer-Rifà, SL**  
**Arquitectura-**  
**Enginyeria**

**Fundició Dúctil Benito**

**El jurat considera important l'esforç d'una empresa privada per posar en valor un edifici històric, així com la col·laboració dels serveis tècnics municipals per aconseguir-ho, i troba un encert la incorporació d'aquest patrimoni històric al conjunt de la fàbrica actual. Així mateix valora positivament la correcta rehabilitació de l'edifici, que força poc la relació entre els espais originals i les necessitats d'adaptació a les noves funcions i necessitats, tant normatives com d'ús.**

**També es considera encertada l'opció de reutilització de l'edifici, que havia quedat totalment obsolet, per transformar-lo en un bon expositor dels productes fabricats.**

**Per aquests motius, el jurat anima l'empresa a continuar el programa de rehabilitació de l'edifici i dels entorns.**

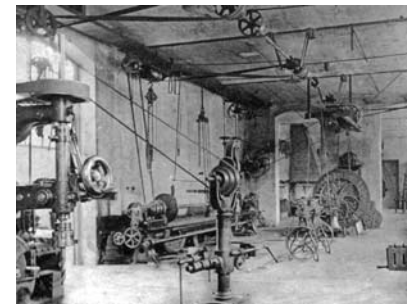
Aquest edifici és avui la seu de la fundició Dúctil Benito a Manlleu. Aquest grup va comprar l'edifici industrial tèxtil de mitjan segle XIX conegut com Can Buxó i també Can Rifà.

En la rehabilitació s'han mantingut els materials originals característics en la construcció de l'època industrial: murs de pedra de riu (a pocs metres passa el riu Ter), filades de totxo i cantoneres i ornamentació de pedra picada.

L'estructura de las naus està formada per pilars metàl·lics i jàsseres de fusta, amb grans voltes rebaixades i forjats amb bigues, també de fusta.

Aquest nou *show room* de 2.000 m<sup>2</sup> està ubicat en una antiga colònia tèxtil i, dividit en tres plantes distintes, s'ha adaptat a l'estructura del mateix edifici: la planta baixa està destinada a la gama de l'enllumenat públic i els jocs infantils; la primera planta, a tapes i reixes de fundició, i la segona planta, a mobiliari urbà.





El jurat ha decidit atorgar per unanimitat el Premi Estudis al treball

## **Condicions de vida i treball de la classe obrera i conflictivitat social al Ripollès. 1900-1923**



**Jeroni Marín i Surroca**

**Editat pel Consorci  
Ripollès Desenvolupament**

**El jurat el considera un treball erudit, i vol subratllar el seu valor històric, documental i de recerca, important per les aportacions al tema de la conflictivitat obrera en zones d'industrialització de l'interior de Catalunya. Esdevé un treball molt interessant per a la història local del Ripollès i per a la recerca sobre el moviment obrer i el seu lligam amb la indústria tèxtil.**

Es tracta d'un treball erudit i se'n vol subratllar el valor històric, documental i de recerca. Són importants les aportacions que es fan sobre el tema de la conflictivitat obrera en zones d'industrialització a la Catalunya interior. És molt remarcable com es posa de relleu la història local del Ripollès, de manera que esdevé un bon document de recerca sobre el moviment obrer i el seu lligam amb la indústria tèxtil. El treball s'estructura en introducció, dos amplis capítols ("Estructura econòmica del Ripollès i condicions de vida i treball de la classe obrera" i "Conflictivitat social al Ripollès 1900-1923") i annexos (documental, fotogràfic, fonts consultades, bibliografia, índex de taules, gràfics i mapes) que donen suport a les explicacions. També s'hi inclouen més de seixanta imatges de l'època que acompanyen el text. Tradicionalment, la història del tèxtil s'ha centrat en l'estudi de les nissagues d'industrials, en els canvis econòmics que la industrialització comporta i en l'estudi dels conflictes vaguístics que confronten obrers i patronal. El llibre guanyador d'aquesta edició dels Premis Bonaplata Estudis ha estat elaborat des d'una altra perspectiva; aquí els protagonistes són els obrers, i sense perdre aquesta referència s'es-

tudien els conflictes vaguístics, els sindicats que els promouen i les demandes dels treballadors que hi participen.

Aquest moviment neix de les terribles condicions de vida i de treball de la classe obrera de les ribes dels rius Ter i Freser, i és a partir del coneixement de com es treballa a les fàbriques i de com viuen les famílies treballadores que es poden entendre els diferents episodis de conflictivitat social al Ripollès.

La publicació està inclosa dins l'efemèride de la celebració del 150è aniversari de la promulgació el 21 de novembre de 1855 de la llei per la qual es donaven privilegis fiscals a negocis privats que s'establissin de nou. Aquesta llei, malgrat estar orientada a fomentar l'establiment de nous assentaments agrícoles, va servir a Catalunya per crear les primeres colònies industrials que s'establiren al costat dels rius Llobregat, Ter, Freser i Cardener.

# Premis Bonaplata per a Joves

9a convocatòria





El jurat ha decidit, per unanimitat, atorgar un Premis Bonaplata per a Joves al treball:

## **Borgonyà, una colònia tèxtil durant la Guerra Civil Espanyola i la recent postguerra**

**Arnau Cunill i Sabatés**

IES Cirviànum (Torelló)

*Tutor:* Ernest Ferreres  
i Calvo

**El jurat en valora molt positivament la història oral, el treball de camp, les visites al lloc dels fets, l'àmplia bibliografia consultada i el molt bon annex documental. És important el fet que l'autor integri en el text les consultes realitzades i que assenyali molt especialment la importància dels fets que ha anat descobrint al llarg de la recerca.**

**Valorem especialment d'aquest treball les moltes hores de dedicació que, juntament amb la metodologia de la recerca, donen com a resultat un treball excel·lent.**

El treball segueix l'estructura següent: Introducció; capítols 1. La Guerra Civil Espanyola, 2. Reportatge fotogràfic comentat i exemplificat de Borgonyà, una colònia tèxtil escocesa durant la Guerra Civil Espanyola i la postguerra, 3. L'aiguat de l'octubre de 1940 i les seves conseqüències per a la població de la recent postguerra, 4. Conclusions; Bibliografia consultada i Annex.

La Guerra Civil Espanyola és una etapa molt dura i trista de la història d'Espanya i per a Catalunya també va significar un període convulsiu i punyent, marcat per grans canvis polítics i ideològics, que varen esclatar el juliol de l'any 1936. Aquest treball de recerca vol aprofundir en aquest moment de la història, centrat concretament en una colònia tèxtil catalana d'origen escocès: la colònia Borgonyà.

En aquesta colònia tèxtil, de propietaris esco-

cesos, es van viure els esdeveniments d'una manera diferent. Aquest treball ha estat realitzat a partir de la història oral activa.

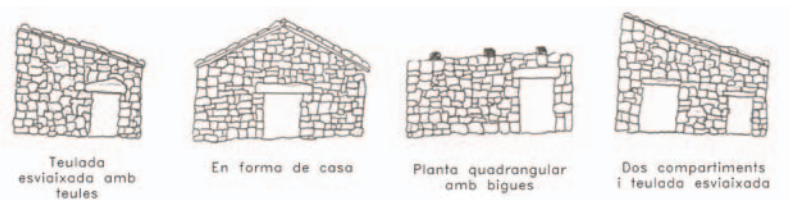
Els records fotogràfics que presenta el treball han estat fonamentals per dur a terme tota la recerca. Cada fotografia, amb un qüestionari concret, ha ajudat els entrevistats a recordar les anècdotes d'un període concret de la seva vida. Aquests testimonis expliquen les experiències viscudes segons la seva ideologia. El resultat és una barreja de tragèdies personals, anècdotes i fets històrics.





El jurat ha decidit, per unanimitat, atorgar un Premi Bonaplata per a Joves al treball:

## Les barraques de vinya



### Aina Plans Codina

IES Miquel Bosch  
i Jover (Artés)

Tutora: Marta Juvanteny  
Gorgals

**Es tracta d'una anàlisi de fitxes de trenta-tres barraques del municipi d'Artés amb una metodologia molt acurada, que inclou un programa informàtic de tractament de mapes i imatges. Tenen un gran valor documental les entrevistes que s'hi presenten.**

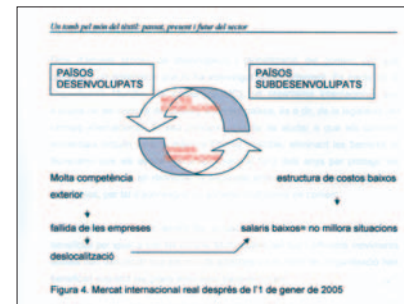
**L'autora ha sabut integrar tots els coneixements. La felicitem pel resultat obtingut i l'animem a continuar amb la tasca de divulgació del valor patrimonial de les barraques de vinya com a testimoni de la indústria agrària.**

L'índex del treball s'estructura de la manera següent: Introducció; Desenvolupament tècnic: Introducció, Les barraques de vinya, La forma i les parts fonamentals, Construcció d'una barraqueta, Manteniment d'una barraqueta, Reconstrucció d'una barraqueta, La barraqueta i el clima, Les barraques a Catalunya; Desenvolupament pràctic: Les barraques de vinya – Reportatge audiovisual, Itineraris; Annexos, Conclusions, i Bibliografia.

El conreu de la vinya ha deixat en el nostre país infinitats de costums, tècniques, economies i tradicions culturals i socials. A causa de la seva situació geogràfica entre el pla i la muntanya i la zona de secà, el conreu dels ceps ha deixat petites empremtes en el paisatge. Una d'aquestes empremtes configura una part del nostre patrimoni cultural i arquitectònic: les barraques de vinya, un bloc constructiu emprat com a refugi, magatzem d'eines i, fins i tot,

reducte de descans. Aquesta construcció, feta amb materials autòctons, també s'ha anomenat barraca de pedra seca, barraca de pagès, barraca de pastor, barraca de tros, cabanes, nurags, catxerutets, boires, capitells, etc.

Es construïen amb pedra seca i volta de pedra, i, depenent de les necessitats de l'agricultor, tenien base rodona o rectangular. Podien arribar a tenir capacitat per a quatre o cinc persones. Les mides més habituals oscil·len entre 2 x 2 m i 4 x 4 m de base, i 2,5 m d'alçada. Les parets acostumaven a tenir un gruix d'uns 50 cm.



El jurat ha decidit, per unanimitat, atorgar un accèssit al treball:

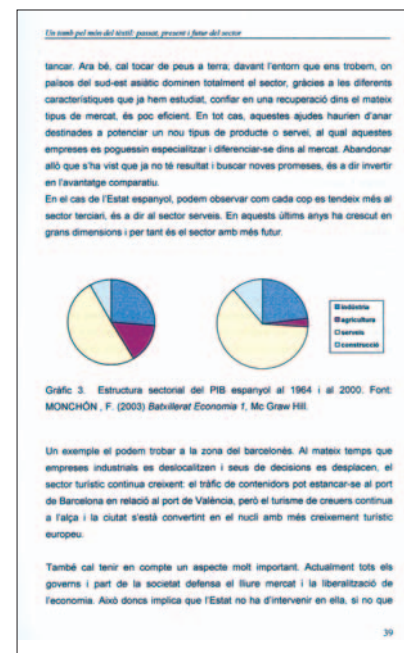
## Un tomb pel món del tèxtil: passat, present i futur del sector

**Alba Fernández Mollet**  
 Escola Pia (Terrassa)  
 Tutor: Josep Margarit

**L'autora analitza la situació del tèxtil a Terrassa, confrontat pels problemes de la globalització en els llindars del segle XXI.**

El sector del tèxtil i de la confecció és encara avui la segona indústria en volum d'ocupació a Espanya.

Aquest treball analitza per períodes aquest món del tèxtil. Els períodes van del 1970 al 1979, i del 1980 al 2000, i inclouen l'alliberació del tèxtil l'any 2005.



## Jurats

### Premi Col·laboració

Assemblea de Directors del Sistema del Museu de la Ciència i de la Tècnica de Catalunya

### Premi Nova Realització Industrial

Marta Cervelló Casanovas  
Isabel de P. Trabal  
Joan Vega Castellví  
Jaume Matamala Cura

### Premi Difusió

Assumpció Feliu Torras  
Pilar Garcia Fuertes  
Jaume Matamala Cura  
Pilar Parcerisas Colomer

### Premi Restauració de Béns Mobles

Conxa Bayó Soler  
Ferran Ramon Marsal  
Pere Sureda Canals

### Premi Restauració de Béns Immobles

Eusebi Casanelles Rahola  
Eduard Llobet Fenosa  
Antoni Navarro Cossio  
Jordi Rogent Albiol  
Pere Alavedra Ribot

### Premi Estudis

Ferran Espuñes Serra  
Pere Pascual Domènech  
Jaume Perarnau Llorens

### Premis Bonaplata per a Joves

Mercè Borràs Roca  
Guillermo Lusa Montforte  
Antoni Roca Rosell

## Altres treballs presentats

**Recuperació del molí arroser de Ca l'Arana**  
Stem, SL  
BCN Cambra Lògica de Projectes

**Història d'"El Sucre de Badalona" i del seu promotor, Jaume Fontrodona i Vila**  
Jaume Soler i Fonrodona

**Innovació i arrelament. 50 anys de corporació de l'enginyeria tècnica industrial al centre de Catalunya (1955-2005)**  
Lluís Virós i Pujolà  
Col·legi d'Enginyers Tècnics Industrials de Manresa

**Rehabilitació de la torre de l'amo de Viladomiu Nou**  
Pere Vall i Casas, arquitecte

**Circuits! Passejades per la ciència i la història a Barcelona**  
Pere Guaita Jiménez,  
Yolanda Insa Sauras

**Condicions de vida i de treball de la classe obrera i conflictivitat social al Ripollès. 1900-1923**  
Jeroni Marín i Surroca  
*Edita:* Consorci Ripollès Desenvolupament

**AUSA 1956-2006. Cinquanta anys de treball i creativitat**  
Autor: Lluís Virós

**"Coses de Casa"**  
Exposició Temporal  
Museu d'Història de Sabadell

**Exposició "Fet al Poble nou"**  
Arxiu Històric del Poble nou

**De la llavor a la confecció**  
Albert Pons Astúrias  
*Tutor:* Jacint Bassó i Parent  
Escola Daina-Isard, Cooperativa d'Ensenyament

**Patrocina**



**Col·laboren**



COL·LEGI D'ARQUITECTES  
DE CATALUNYA



MUSEU DE LA  
CIÈNCIA I DE LA  
TÈCNICA  
DE CATALUNYA

**amb el suport de**



**Edita**

Associació del Museu de la Ciència i de la  
Tècnica i d'Arqueologia Industrial de Catalunya  
Via Laietana, 39 / Tel. 93 319 23 00  
Amb el suport del Museu de la Ciència i de la  
Tècnica de Catalunya

*Direcció:* Assumpció Feliu i Torras  
*Disseny gràfic:* Disseny Visual, SL  
*Impressió:* Tectoto, SL  
*Dipòsit legal:* B-33.246-1988



Associació del Museu de la Ciència i de la Tècnica  
i d'Arqueologia Industrial de Catalunya

**Seu social**

Via Laietana, 39, 4t  
08003 Barcelona  
Tel.: 93 319 23 00  
Fax: 93 310 06 81

**Secretaria de l'Associació**

Rambla d'Ègara, 270  
08221 Terrassa  
Tel.: 93 780 37 87  
Fax.: 93 780 60 89  
associacionmct@eic.ictnet.es  
www.amctaic.org